

polaris
ТЕХНИКА УЮТНОЙ ЖИЗНИ

Руководство по эксплуатации / Гарантия
Пайдалану жөніндегі нұсқау / Кепілдік
Інструкція з експлуатації / Гарантія
Manual instruction / Guarantee



PVS 2016
Электрическая мультирезка
Electric multi slicer
Електричне мултирізання
Електр мултирес

Мультиврезка POLARIS Модель PVS 2016

Инструкция по эксплуатации

Благодарим Вас за выбор продукции, выпускаемой под торговой маркой POLARIS. Наши изделия разработаны в соответствии с высокими требованиями качества, функциональности и дизайна. Мы уверены, что Вы будете довольны приобретением нового изделия от нашей фирмы.

Перед началом эксплуатации прибора внимательно прочитайте данную инструкцию, в которой содержится важная информация, касающаяся Вашей безопасности, а также рекомендации по правильному использованию прибора и уходу за ним.

Сохраните инструкцию вместе с гарантийным талоном, кассовым чеком, по возможности, картонной коробкой и упаковочным материалом.

Оглавление

1. Сфера использования.....	3
2. Описание прибора.....	3
3. Подготовка к работе.....	3
4. Порядок работы.....	4
5. Чистка, уход и хранение.....	5
6. Устранение неисправностей.....	5
7. Общие указания по безопасности.....	5
8. Специальные указания по безопасности данного прибора.....	6
9. Комплектация.....	7
10. Технические характеристики.....	7
11. Информация о сертификации.....	8
12. Гарантийное обязательство.....	9

1. СФЕРА ИСПОЛЬЗОВАНИЯ

- Прибор предназначен исключительно для бытового использования при температуре и влажности жилого помещения в соответствии с данной инструкцией.
- Прибор не предназначен для промышленного и коммерческого использования, а также обработки непищевых продуктов.
- Производитель не несет ответственности за ущерб, возникший в результате неправильного или непредусмотренного настоящей инструкцией использования.

2. ОПИСАНИЕ ПРИБОРА

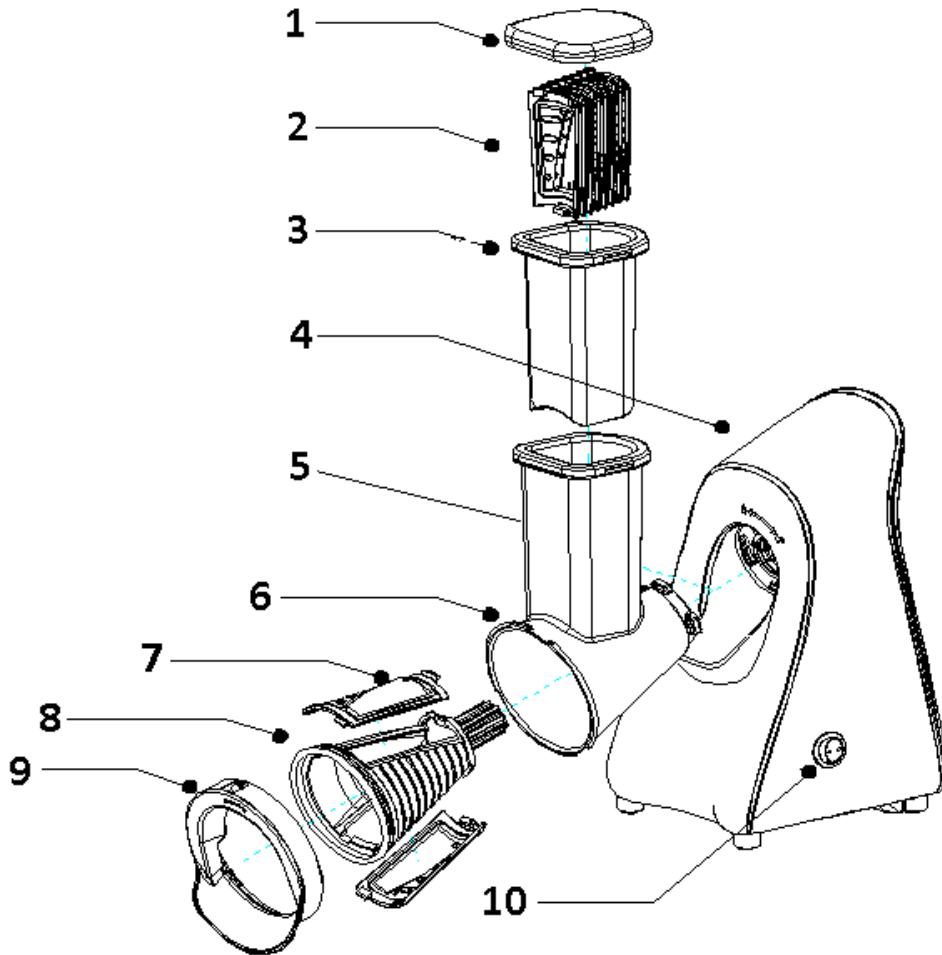


Рис. 1

1. крышка толкателя
2. комплект сменных насадок
3. толкатель
4. моторная часть
5. загрузочная горловина
6. отверстие для выхода готового продукта
7. насадки
8. барабан для насадок
9. крышка отверстия для выхода готового продукта
10. кнопка вкл./ выкл.

3. ПОДГОТОВКА К РАБОТЕ

- Распакуйте прибор и убедитесь в том, что все его части и аксессуары в наличии (см. раздел 9. «Комплектация») и не повреждены.
- Перед первым использованием снимите с корпуса мультиварки все наклейки, протрите мягкой влажной тканью.

- Все части, контактирующие с продуктами питания, тщательно промойте в соответствии с рекомендациями раздела 5. «Чистка, уход и хранение».

Внимание!

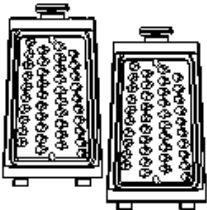
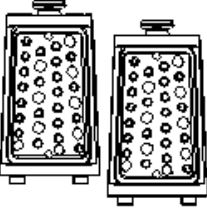
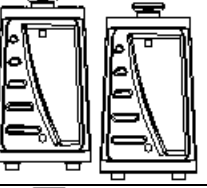
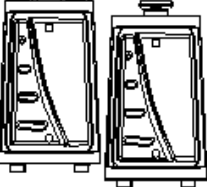
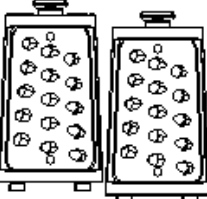
Обращайтесь с насадками осторожно, режущие кромки очень острые, берите насадки только за пластмассовую часть.

4. ПОРЯДОК РАБОТЫ

- Установите прибор на ровную твердую сухую поверхность.
- Снимите крышку (9) с отверстия для выхода готового продукта (6), повернув ее по часовой стрелке, извлеките барабан для насадок (8).
- Выберите пару насадок в соответствии с видом продукта (см. Таблица 1. «Использование насадок») и установите ее в барабан (8).
Не используйте две разные насадки одновременно. Перед установкой насадок в барабан убедитесь, что их пластмассовые части одного цвета.
- Установите барабан (8) с насадками в отверстие для выхода готового продукта (6).
- Установите крышку (9) на отверстие для выхода готового продукта (6), повернув ее против часовой стрелки. Если крышка закрыта правильно, Вы услышите щелчок.

Таблица 1.

Использование насадок

Насадки	Цвет насадки	Назначение
Мелкая шинковка 	розовый	морковь, цуккини, брюква, репа, шоколад, твердый сыр, огурцы
Крупная шинковка 	красный	морковь, цуккини, перец, сыр Чеддер, шоколад, картофель
Мелкая резка 	голубой	цуккини, морковь, картофель, кокос, капуста, яблоки, лук, сыр Чеддер
Крупная резка 	синий	яблоки, репа, лук, капуста, сыр Чеддер
Мелкая терка 	желтый	сыр пармезан, орехи и т.п. ингредиенты

- Продукты порежьте так, чтобы они легко проходили в загрузочную горловину (5).

Внимание!

Не используйте прибор для нарезки/шинковки замороженных или слишком твердых продуктов, включая сырое и обработанное мясо.

- Подготовьте чистый контейнер или чашу соответствующего размера и поместите ее под крышку отверстия для выхода готового продукта (6).
- Включите прибор в сеть. Нажмите кнопку вкл./ выкл. (10) на боковой части прибора.
- Медленно загружайте продукты в загрузочную горловину (5) с помощью толкателя (3). Перед использованием толкателя извлеките из него все насадки.

Внимание!

Не используйте прибор непрерывно более 1 минуты. Вес продуктов, перерабатываемых за раз, не должен превышать 0,5 кг. Для получения хорошего результата, и чтобы избежать накопления продуктов в загрузочной горловине, используйте качественные продукты.

- По окончании использования прибора выключите его, нажав кнопку вкл./ выкл.(10).
- Отключите прибор от сети.

5. ЧИСТКА, УХОД И ХРАНЕНИЕ

- Приступая к чистке, убедитесь, что прибор выключен и отключен от сети.
- Удалите остатки продуктов из отверстия для выхода готового продукта.
- Извлеките толкатель из загрузочной горловины. Снимите крышку отверстия для выхода готового продукта, демонтируйте барабан с насадками, аккуратно снимите насадки.
- Промойте детали водой с нейтральным моющим средством, используя мягкую губку.
- При переработке сильно красящих продуктов (моркови, краснокочанной капусты или свёклы) части прибора, контактирующие с продуктом, могут окраситься. Протрите окрасившиеся части прибора тканью, смоченной растительным маслом, после чего промойте с добавлением нейтрального моющего средства и ополосните теплой водой.
- Не погружайте корпус прибора в воду, протрите его влажной тканью.
- Не применяйте агрессивные и абразивные моющие средства, а также органические растворители.
- Съемные части прибора запрещается мыть в посудомоечной машине.
- Чистые и сухие насадки аккуратно сложите и поместите внутрь толкателя, как показано на рис. 2.
- Храните прибор в сухом прохладном месте, недоступном для детей.

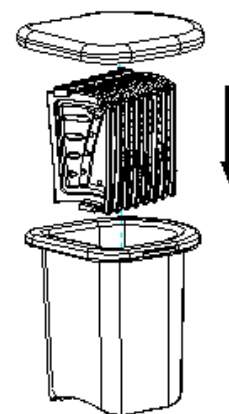


Рис 2.

- Не погружайте корпус прибора в воду, протрите его влажной тканью.
- Не применяйте агрессивные и абразивные моющие средства, а также органические растворители.
- Съемные части прибора запрещается мыть в посудомоечной машине.
- Чистые и сухие насадки аккуратно сложите и поместите внутрь толкателя, как показано на рис. 2.
- Храните прибор в сухом прохладном месте, недоступном для детей.



Внимание! После окончания срока службы не выбрасывайте прибор вместе с бытовыми отходами. Передайте его в специализированный пункт для дальнейшей утилизации. Этим Вы сможете помочь защитить окружающую среду.

6. УСТРАНЕНИЕ НЕИСПРАВНОСТЕЙ

При возникновении неисправностей любого характера, рекомендуется срочно обратиться в центр сервисного обслуживания.

7. ОБЩИЕ УКАЗАНИЯ ПО БЕЗОПАСНОСТИ

- Каждый раз перед включением прибора осмотрите его. При наличии повреждений прибора или сетевого шнура ни в коем случае не включайте прибор в розетку.
- Не используйте прибор, если он упал на пол.
- Не используйте прибор, если вы не уверены в его работоспособности.

- Данный прибор не предназначен для использования людьми (включая детей), у которых есть физические, нервные или психические отклонения, или недостаток опыта и знаний, за исключением случаев, когда за такими лицами осуществляется надзор или проводится их инструктирование относительно использования данного прибора лицом, отвечающим за их безопасность. Необходимо осуществлять надзор за детьми с целью недопущения их игр с прибором
- Не оставляйте прибор без присмотра во время работы. Храните прибор в недоступном для детей месте.
- **Внимание! Не используйте прибор вблизи ванн, раковин или других емкостей, заполненных водой.**
- Не используйте прибор вне помещений. Предохраняйте прибор от жары, прямых солнечных лучей, ударов об острые углы, влажности (ни в коем случае не погружайте прибор в воду или другие жидкости). Не прикасайтесь к прибору влажными руками. При намокании прибора сразу отключите его от сети.
- В случае падения прибора в воду немедленно отключите его от сети. При этом ни в коем случае не опускайте руки в воду. Перед повторным использованием прибор должен быть проверен квалифицированным специалистом.
- Включайте прибор только в источник переменного тока (~). Перед включением убедитесь, что прибор рассчитан на напряжение, используемое в сети.
- **Любое ошибочное включение лишает Вас права на гарантийное обслуживание.**
- По окончании эксплуатации, при установке или снятии принадлежностей, чистке или поломке прибора всегда отключайте его от сети.
- Перед подключением прибора к сети убедитесь, что кнопка вкл./выкл. находится в положении «Выкл».
- Не допускайте перегрузки сети, которая может привести к несчастным случаям и повреждению прибора. Для этого не включайте в ту же электрическую розетку другие приборы с использованием переходников.
- Нельзя переносить прибор, держа его за сетевой провод. Запрещается также отключать прибор от сети, держа его за сетевой провод. При отключении прибора от сети держитесь за штепсельную вилку.
- Не прикасайтесь к металлическим частям вилки сетевого провода при включении или отключении прибора от сети во избежание удара электрическим током.
- Использование дополнительных аксессуаров, не входящих в комплектацию, лишает Вас права на гарантийное обслуживание.
- После использования никогда не обматывайте провод электропитания вокруг прибора, так как со временем это может привести к излому провода. Всегда гладко расправляйте провод на время хранения.
- Замену шнура могут осуществлять только квалифицированные специалисты - сотрудники сервисного центра. Неквалифицированный ремонт представляет прямую опасность для пользователя.
- Не пытайтесь разбирать и ремонтировать прибор самостоятельно для сохранения действия гарантии на прибор и во избежание технических проблем. Ремонт должен производиться только квалифицированными специалистами сервисного центра.
- Для ремонта прибора могут быть использованы только оригинальные запасные части.

8. СПЕЦИАЛЬНЫЕ УКАЗАНИЯ ПО БЕЗОПАСНОСТИ ДАННОГО ПРИБОРА

- Данный прибор изготовлен в соответствии с действующими стандартами.
- Используйте прибор только на ровной твердой сухой поверхности, не допуская попадания водяных брызг. Не переворачивайте и не наклоняйте его во время работы.
- Следите, чтобы шнур питания не касался острых кромок и горячих поверхностей.
- Не располагайте прибор вблизи источников тепла, на горячей поверхности и у открытого огня (газовая плита).

- Не прикасайтесь к движущимся частям прибора, держите руки, волосы, детали одежды и кухонные принадлежности вдали от вращающегося барабана с насадками и загрузочной горловины.
- Никогда не проталкивайте продукты руками и кухонными принадлежностями. Используйте только толкатель, входящий в комплект прибора.
- Прибор не предназначен для обработки слишком твердых продуктов таких, как лёд, сахар, овощи и фрукты с косточками, орехи в скорлупе.
- Не пытайтесь измельчать, перемалывать и шинковать сырое и обработанное мясо.
- Не перегружайте прибор продуктами.
- Непрерывное использование мультирезки должно длиться не более 1 минуты с последующим перерывом в течение 3 минут для охлаждения мотора.
- Не используйте насадки и запасные части, отличные от полученных в специализированном сервисном центре.
- Обращайтесь с насадками осторожно, режущие кромки очень острые, беритесь за пластмассовую часть.
- Пред сменой насадок, а также чисткой прибора выключите его отключите от сети.

9. КОМПЛЕКТАЦИЯ

1. Прибор 1 шт.
2. Насадки 5 пар (мелкая шинковка 1- пара, крупная шинковка- 1 пара, мелкая резка- 1 пара, крупная резка- 1 пара, мелкая терка 1 пара)
3. Инструкция по эксплуатации
4. Список сервисных центров
5. Гарантийный талон

10. ТЕХНИЧЕСКИЕ ХАРАКТЕРИСТИКИ

PVS 2016 – мультирезка электрическая бытовая торговой марки Polaris.

Напряжение: 220-240 В

Частота: ~ 50 Hz

Мощность: 200 Вт

Время непрерывной работы: 1 мин.

Класс защиты - II

Примечание: Вследствие постоянного процесса внесения изменений и улучшений, между инструкцией и изделием могут наблюдаться некоторые различия. Производитель надеется, что пользователь обратит на это внимание.

11. ИНФОРМАЦИЯ О СЕРТИФИКАЦИИ

Прибор сертифицирован на соответствие нормативным документам РФ.

- Сертификат соответствия № TC RU C-US.AЛ16.B.01969 серия RU № 0228447
- Срок действия с 21/10/2014 по 20/10/2019
- Выдан: орган по сертификации продукции ООО "Гарант Плюс", 121170, Москва, Кутузовский проспект, д.36 стр. 3



Расчетный срок службы изделия: 3 года

Гарантийный срок: 1 год со дня покупки

Производитель:

TEXTON CORPORATION LLC – ООО «ТЕКСТОН КОРПОРЕЙШН»

State of Delaware USA, 1313 N. Market Street, Suite 5100, Wilmington, DE 19801, United States of America

1313 Н. Маркет Стрит, Помещение 5100, г. Уилмингтон, штат Делавэр, 19801, Соединенные Штаты Америки

Информацию о месяц и годе изготовления смотрите на паспортной табличке прибора.

Уполномоченный представитель на территории РФ:

ООО «Голдтехсервис»

119331 г. Москва, ул. Кравченко, д. 10

Телефон единой справочной службы: 8-800-700-11-78

12. ГАРАНТИЙНОЕ ОБЯЗАТЕЛЬСТВО

Изделие: Мультирезка

Модель: PVS 2016

Настоящая гарантия предоставляется изготовителем в дополнение к правам потребителя, установленным действующим законодательством Российской Федерации, и ни в коей мере не ограничивает их.

Настоящая гарантия действует в течение 12 месяцев с даты приобретения изделия и подразумевает гарантийное обслуживание изделия в случае обнаружения дефектов, связанных с материалами и работой. В этом случае потребитель имеет право, среди прочего, на бесплатный ремонт изделия. Настоящая гарантия действительна при соблюдении следующих условий:

1. Гарантийное обязательство распространяется на все модели, выпускаемые компанией «TEXTON CORPORATION LLC» в странах, где предоставляется гарантийное обслуживание (независимо от места покупки).
2. Изделие приобретается исключительно для личных бытовых нужд. Изделие должно использоваться в строгом соответствии с инструкцией по эксплуатации с соблюдением правил и требований по безопасности.
3. Обязанности изготовителя по настоящей гарантии исполняются продавцами–уполномоченными дилерами изготовителя и официальными обслуживающими (сервис) центрами. Настоящая гарантия не распространяется на изделия, приобретенные у неуполномоченных изготовителем продавцов, которые самостоятельно отвечают перед потребителем в соответствии с российским законодательством.
4. Настоящая гарантия не распространяется на дефекты изделия, возникшие в результате:
 - Химического, механического или иного воздействия, попадания посторонних предметов, жидкостей, насекомых и продуктов их жизнедеятельности внутрь изделия;
 - Неправильной эксплуатации, заключающейся в использовании изделия не по его прямому назначению, а также установки и эксплуатации изделия с нарушением правил и требований техники безопасности;
 - Износа деталей отделки, ламп, батарей, защитных экранов, накопителей мусора, ремней, щеток и иных деталей с ограниченным сроком использования;
 - Ремонта изделия, произведенного лицами или фирмами, не являющимися авторизованными сервисными центрами*;
5. Настоящая гарантия действительна по предъявлении вместе с оригиналом настоящего талона, оригиналом товарного чека, выданного продавцом, и изделия, в котором обнаружены дефекты.
6. Настоящая гарантия действительна только для изделий, используемых для личных бытовых нужд, и не распространяется на изделия, которые используются для коммерческих, промышленных или профессиональных целей.

По всем вопросам гарантийного обслуживания изделий POLARIS обращайтесь к Вашему местному официальному продавцу POLARIS.

*Адреса авторизованных обслуживающих центров на сайте Компании: www.polar.ru